

التنظير المريئي المعدي الإثناعشري

EGD With Bravo pH Monitoring

Please review all the instructions about your test and prep as soon as you get them, so you can prepare.

يرجى مراجعة جميع التعليمات الخاصة بالاختبار والبدء بالتحضير له بمجرد حصولك عليها، حتى تتمكن من الاستعداد.

Important to know

- **If you are allergic to nickel**, please tell your healthcare provider before scheduling this test so that a nickel-free device can be arranged for you.
- **You CANNOT have this test if you have a cardiac pacemaker, defibrillator, or Holter monitor.** These devices may cause problems with the Bravo recording. Please call your healthcare provider to discuss other options.
- **Acid reducing medicines must be stopped days before your test.** See details later in these instructions.
- **An adult must take you home after your test.** If you are taking a cab, bus, or medical transportation service home after your test, an adult, other than the driver, needs to ride with you for your safety. Medicine given to help you relax during your test will affect your judgment and reflexes much of the day.
- If you are not able to keep your appointment, please contact the healthcare provider who is doing your test.

معلومات مهمة

- إذا كنت تعاني حساسية تجاه النيكل، يرجى إبلاغ مقدم رعايتك الصحية قبل تحديد موعد هذا الاختبار ليتم توفير جهاز خالٍ من النيكل من أجلك.
- لا يمكنك الخضوع لهذا الاختبار إذا كان لديك منظم لضربات القلب أو مزيل رجفان أو جهاز هولتر لمراقبة القلب. فقد تتسبب هذه الأجهزة في حدوث مشكلات في قدرة جهاز برافو على التسجيل. يرجى الاتصال بمقدم رعايتك الصحية لمناقشة الخيارات الأخرى.
- يجب إيقاف الأدوية المخفضة للأحماض قبل أيام من خضوعك للاختبار. اطلع على التفاصيل لاحقاً في هذه التعليمات.
- يجب أن يصحبك شخص بالغ إلى المنزل بعد خضوعك للاختبار. إذا كنت ستستقل سيارة أجرة أو حافلة أو ستلجأ لإحدى خدمات النقل الطبي للعودة إلى المنزل بعد الاختبار، فيلزم وجود شخص بالغ بخلاف السائق- للركوب معك والحفاظ على سلامتك. إن الأدوية المُعطاة لك لمساعدتك على الاسترخاء خلال الاختبار ستؤثر في حكمك وردود أفعالك خلال معظم ساعات اليوم.
- في حال عدم تمكنك من الالتزام بموعدك، يرجى التواصل مع مقدم الرعاية الصحية الذي سيجري لك الاختبار.



THE OHIO STATE UNIVERSITY

WEXNER MEDICAL CENTER

wexnermedical.osu.edu

Medicine Changes Before Your Procedure

You may need to make changes to your medicines many days before your test.

Read carefully the medicine change information at go.osu.edu/pted5418 or review the copy with these instructions. These include blood thinners, medicines for diabetes, weight loss, heart conditions, and others. **If you do not review and make the needed medicine changes, your procedure may need to be rescheduled.**

تغييرات الأدوية قبل خضوعك للإجراء

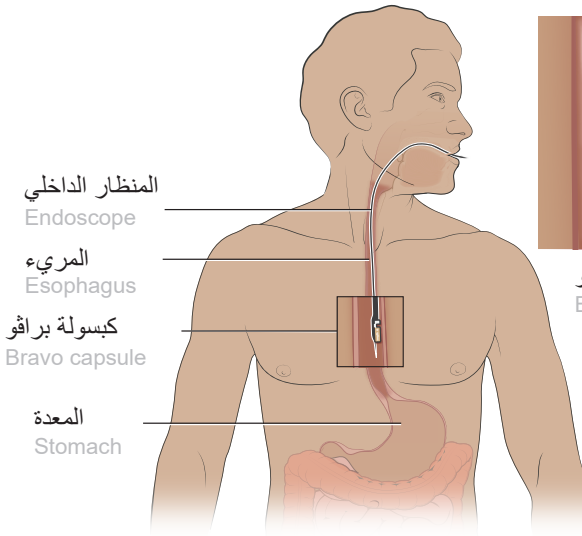
قد يتعين عليك إجراء تغييرات في أدويةك قبل عدة أيام من الخضوع للاختبار. اقرأ بعناية معلومات تغيير الدواء من الرابط go.osu.edu/pted5418 أو راجع النسخة المرفقة مع هذه التعليمات. وتشمل هذه الأدوية: مسيلات الدم وأدوية علاج السكري وأمراض القلب وأدوية إنقاص الوزن وغيرها. إذا لم تقم بمراجعة التغييرات الدوائية اللازمة وإجراء التغييرات المطلوبة، فقد يلزم إتخاذ موعد جديد للإجراء.

About your test

An EGD is also called an upper endoscopy. It is done with a narrow, flexible tube that has a camera and lights that goes in through your mouth into the upper digestive tract. It allows your provider to look into your esophagus, stomach, and part of the small intestine, called the duodenum.

During the EGD, your provider will attach a tiny capsule called a Bravo pH monitoring device to the lining of your esophagus, the food pipe that connects your throat to your stomach.

This capsule checks the acid content (pH) in your esophagus. It also checks how often you have abnormal backflow (reflux) of stomach acid into your esophagus. The Bravo test helps your provider better understand your symptoms and make plans for your treatment.



مسجل برافو
Bravo recorder

نبذة عن الاختبار

يطلق على التنظير المريئي المعدي الإثناعشري (Esophago-) gastroduodenoscopy (EGD, مصطلح التنظير الداخلي العلوي). ويجرى عن طريق إدخال أنبوب ضيق ومرن، مثبت به كاميرا ومصدر للضوء، عبر فمك إلى الجزء العلوي

من الجهاز الهضمي. مما يسمح لمقدم رعايتك بفحص المريء والمعدة وجزء من الأمعاء الدقيقة يُسمى الإثنا عشر.

خلال إجراء EGD، سيثبت مقدم رعايتك كبسولة صغيرة تُسمى جهاز برافو لمراقبة مستوى الأس الهيدروجيني (pH) ببطانة المريء، وهو أنبوب الطعام الذي يربط حلقك بمعدتك.

تفحص هذه الكبسولة المحتوى الحمضي (pH) في المريء. وترصد أيضاً عدد مرات رجوع الحمض من المعدة إلى المريء بشكل غير طبيعي (الارتجاع). يساعد اختبار برافو مقدم رعايتك على فهم أعراضك بشكل أفضل ووضع خطط لعلاجك.

Acid reducing medicines

- **7 days before the test, you will need to stop taking the following medicines unless directed otherwise by your provider.** If you do not stop these medicines 7 days before the test, the test will have to be rescheduled. These medicines include:
 - › dexlansoprazole (Dexilant)
 - › esomeprazole (Nexium)
 - › lansoprazole (Prevacid)
 - › omeprazole (Prilosec)
 - › omeprazole and sodium bicarbonate (Zegerid)
 - › pantoprazole (Protonix)
 - › rabeprazole (Aciphex)
 - › vonoprazan (Voquezna)
- **3 days before the test, you will need to stop taking the following medicines:**
 - › cimetidine (Tagamet)
 - › famotidine (Pepcid)
 - › nizatidine (Axid)
- **You may take antacids, such as Alka-Seltzer, Gaviscon, Gelusil, Maalox, Milk of Magnesia, Mylanta, Roloids, Pepto-Bismol, Tums, and others, up until the evening before your test.**

One day before your test

- You may have your normal diet the day before your test.
- **If you have a history of gastroparesis or achalasia, a liquid diet is recommended for the day before your test.**
- You should not smoke or vape the day before and on the day of your test.
- If there are major changes to your health, please contact the healthcare provider who is doing your procedure. Your procedure may need to be changed for your safety.

الأدوية المخفضة للأحماض

- قبل 7 أيام من الخضوع للاختبار، سيتعين عليك التوقف عن تناول الأدوية التالية ما لم يوجهك مقدم رعايتك إلى خلاف ذلك. وإذا لم تتوقف عن تناول هذه الأدوية قبل 7 أيام من الخضوع للاختبار، فسيُلزم تحديد موعد جديد للاختبار. تشمل هذه الأدوية ما يلي:
 - ◀ ديكسلانسوبرازول (Dexilant)
 - ◀ إيزومبيرازول (Nexium)
 - ◀ لانسوبرازول (Prevacid)
 - ◀ أوميبرازول (Prilosec)
 - ◀ أوميبرازول وبيكربونات الصوديوم (Zegerid)
 - ◀ بانتوبرازول (Protonix)
 - ◀ راببيرازول (Aciphex)
 - ◀ فونوبرازان (Voquezna)
- قبل 3 أيام من الاختبار، سيتعين عليك التوقف عن تناول الأدوية التالية:
 - ◀ سيميدين (Tagamet)
 - ◀ فاموتيد (Pepcid)
 - ◀ نيزاتيد (Axid)
- يمكنك الاستمرار في تناول مضادات الحموضة، مثل Maalox و Gelusil و Gaviscon و Alka-Seltzer و حليب المغنيسيا و Mylanta و Roloids و Pepto-Bismol و Tums وغيرها، حتى مساء اليوم السابق للاختبار.

قبل يوم واحد من الاختبار

- يمكنك اتباع نظامك الغذائي المعتاد في اليوم السابق للاختبار.
- إذا كان لديك تاريخ من خزل المعدة أو تعذر الارتخاء المريئي، يُوصى باتباع نظام غذائي سائل في اليوم السابق للاختبار.
- ينبغي لك التوقف عن تدخين السجائر العادية أو الإلكترونية في اليوم السابق للاختبار وفي يوم الاختبار نفسه.
- إذا طرأت تغييرات كبيرة على حالتك الصحية، يرجى التواصل مع مقدم الرعاية الصحية الذي سيجري لك الإجراء. فقد يلزم إدخال تغييرات على الإجراء للحفاظ على سلامتك.

Evening before your test

- **You may eat your regular meals until 11 p.m. the night before your test.** Do not eat any solid food or eat or drink any milk products until after your test is done.
- **You can drink clear liquids up to 4 hours before your test (no red or purple).** These clear liquids are allowed:
 - ▶ Water
 - ▶ Fruit juices that you can see through such as apple, white cranberry, or white grape
 - ▶ Popsicles or ice chips
 - ▶ Ginger ale or lemon-lime soda
 - ▶ Gatorade, other sports drinks, or drink mixes like Kool-Aid
 - ▶ Clear broth or bouillon
 - ▶ Jell-O or other gelatin
 - ▶ Coffee or tea (no milk or cream added)

Morning of your test

Plan to arrive at the arrival time on your letter, so the staff can get you ready.

- Take your allowed medicines with a **sip of water up to 2 hours before your test.**
- Please leave all valuables and jewelry, including piercings, at home.
- For patients who are able to become pregnant, be prepared to give a urine sample in case a pregnancy test is needed.
- Your driver must be present when you sign in to proceed with your test.
- Bring these with you to your test:
 - ▶ A list of all medicines, including prescription and over the counter medicines, and any vitamin or herbal products you are taking
 - ▶ A list of your allergies
 - ▶ List of medical conditions and previous surgeries
 - ▶ A copy of advanced directives, such as a living will or power of attorney

مساء اليوم السابق للاختبار

- يمكنك تناول وجباتك المعتادة حتى الساعة 11 مساءً في الليلة السابقة ليوم الاختبار. لا تتناول أي طعام صلب أو تآكل أو تشرب أيًا من منتجات الألبان إلا بعد الانتهاء من الاختبار.
- يمكنك شرب السوائل الصافية حتى 4 ساعات قبل الاختبار (باستثناء السوائل ذات اللون الأحمر أو الأرجواني). يُسمح بشرب السوائل الصافية التالية:
 - ◀ الماء
 - ◀ عصائر الفاكهة التي يسمح لونها برؤية محتواها، مثل التفاح أو التوت البري الأبيض أو العنب الأبيض
 - ◀ المصاصات أو رقائق الثلج
 - ◀ مشروب الزنجبيل الغازي أو صودا الليمون والحامض
 - ◀ جاتوريد أو مشروبات رياضية أخرى أو خليط مشروبات مثل Kool-Aid
 - ◀ الحساء أو المرق الشفاف
 - ◀ حلوى Jell-O أو منتجات الجيلاتين الأخرى
 - ◀ القهوة أو الشاي (دون إضافة الحليب أو الكريمة)

صباح يوم الاختبار

خطط للوصول في موعد الوصول المحدد في رسالتك المرسلة إليك، حتى تتمكن من تجهيزك. ابق معك أدويةك مع راحة ما قبل ساعتين.

- من الخضوع للاختبار.
 - ◀ يرجى ترك جميع المقتنيات الثمينة والمجوهرات في المنزل، بما في ذلك الأقراط الثاقبة للجسم.
 - ◀ بالنسبة للمريضات القادرات على الحمل، ينبغي لهن الاستعداد لإعطاء عينة بول في حالة الحاجة إلى إجراء اختبار حمل.
 - ◀ يجب أن يكون سائق السيارة المرافق لك حاضرًا عند تسجيل دخولك للمضي قدمًا في الاختبار.
 - ◀ أحضر ما يلي معك إلى الاختبار:
 - ◀ قائمة بجميع الأدوية التي تستخدمها، بما في ذلك الأدوية الموصوفة لك والأدوية التي تُصرف دون وصفة طبية وأي فيتامينات أو منتجات عشبية تتناولها
 - ◀ قائمة بحالات الحساسية التي تعانيها
 - ◀ قائمة بالحالات الطبية والجراحات السابقة
 - ◀ نسخة من التوجيهات الطبية المسبقة، مثل الوصية الحية أو التوكيل الرسمي

- Your photo identification, insurance card, and co-payment, if needed
- **If you have an implanted stimulator device**, it should be turned off before your procedure. Please bring the remote with you on the day of the procedure.
- **If you have alcohol, marijuana, or illegal drugs in your system**, your procedure may be rescheduled for your safety.

- ◀ بطاقة هويتك المزودة بصورة وبطاقة التأمين والمدفوعات المشتركة، إذا لزم الأمر
- **إذا كان لديك جهاز محفّز مزروع، ينبغي إيقاف تشغيله قبل خضوعك للإجراء.** ويرجى إحضار جهاز التحكم عن بعد معك في يوم الإجراء.
- **إذا كان جسمك يحتوي على الكحول أو الماريجوانا أو أي من العقاقير غير المشروعة، فقد يتم تحديد موعد جديد للإجراء الخاص بك للحفاظ على سلامتك**

Having your test

- After you have registered, you will change into a hospital gown.
- A nurse will review your medicine list and medical history.
- An intravenous (IV) line will be placed to give you medicine during your test. Let the nurse know right away if you have had problems having an IV placed in the past.
- When the nurse has you ready, you will be taken to a private room for your test.
- You will be given a consent form to read over. Your provider will talk to you and go over the consent form. Ask any questions you have about your test before you sign the form.
- You will be given medicines in your IV to help you relax. You will likely rest on your left side.
- Your throat may be sprayed with a numbing medicine.
- Your provider will pass a tube through your mouth and into your esophagus, stomach, and duodenum.

الخضوع للاختبار

- بعد إتمامك لعملية التسجيل، ستغير ملابسك وترتدي ثوب المستشفى.
- سيراجع أحد الممرضين قائمة أدويةك وتاريخك الطبي.
- سيُرَكَّبُ لك خط وريدي (IV , Intravenous) لإعطائك الدواء في أثناء الاختبار. أخبر الممرض على الفور إذا كنت قد واجهت مشكلات من قبل في تركيب خط وريدي.
- عندما ينتهي الممرض من تحضيرك للخضوع للإجراء، سيتم نقلك إلى غرفة خاصة لإجراء الاختبار.
- سيتم إعطاؤك نموذج موافقة لتراجعها. وسيتحدث معك مقدم رعايتك ويراجع معك نموذج الموافقة. اطرح أي أسئلة لديك حول الاختبار قبل التوقيع على النموذج.
- سيتم إعطاؤك أدوية عبر الخط الوريدي لمساعدتك على الاسترخاء. ومن المرجح أنك ستستلقي على جانبك الأيسر.
- قد يتم رش حلقك بمخدر موضعي.
- سيمرر مقدم رعايتك أنبوبًا عبر فمك إلى مجرى المريء ثم إلى المعدة والاثنى عشر.

After your test

- You will be taken to a recovery area for 30 to 45 minutes.
- You will then change back into your clothes.
- Your provider will speak with you and your family member before you leave.
- Plan to take the day off of work and rest at home after your test.
- The medicine given during your test can cause you to have memory changes and impair your judgment much of the day. You should not drive, operate machinery, drink alcohol, or make any legal decisions until the day after your test.
- You will need to **continue to stop taking the medicines listed or as your doctor instructed for 48 hours after the Bravo pH monitoring device is placed.** Talk to your healthcare team if you have questions about when to restart your medicines.
- Mail the recorder back to us in the pre-paid, pre-addressed UPS or USPS box when your test is done.

بعد خضوعك للاختبار

- سيتم نقلك إلى منطقة التعافي لمدة 30 إلى 45 دقيقة.
- بعد ذلك ستخلع رداء المستشفى وترتدي ملابسك.
- سيتحدث مقدم رعايتك معك ومع أحد أفراد عائلتك قبل المغادرة.
- خطط لأخذ يوم عطلة من العمل والراحة في المنزل بعد الاختبار.
- قد يتسبب الدواء الذي يُعطى لك في أثناء الاختبار في حدوث تغييرات في ذاكرتك والتشويش على حكمك خلال معظم ساعات اليوم. وأتربسلا تدايق مدع كل يغبني تينوناق تارارق يا ذاخنا وأ لوحكلا برش وأ تالالا ليغشت رابتخالل يلاتلا مويلا نتح
- سبتعين عليك مواصلة إيقاف تناول الأدوية المدرجة أو وفقاً لتعليمات طبيبك لمدة 48 ساعة بعد وضع جهاز برافو لمراقبة مستوى pH. تحدث إلى فريق رعايتك الصحية إذا كانت لديك أسئلة بشأن وقت معاودة تناول أدويتك.
- أرسل مُسجل القراءات إلينا بالبريد عبر الصندوق مسبق الدفع ذي العنوان المحدد مسبقاً من شركة خدمة الطرود المتحدة (United Parcel Service, UPS) أو خدمات البريد في الولايات المتحدة (United States Postal Service, USPS) عند الانتهاء من الاختبار.

هذه النشرة للأغراض الإعلامية فقط. يُرجى التحدث مع طبيبك الخاص أو فريق الرعاية الصحية إذا كان لديك أي أسئلة حول رعايتك. وللمزيد من المعلومات الصحية، يُرجى الاتصال بالمكتبة للحصول على المعلومات الصحية على الرقم 614-293-3707 أو البريد الإلكتروني health-info@osu.edu.

This handout is for informational purposes only. Talk with your doctor or healthcare team if you have any questions about your care. For more health information, contact the Library for Health Information at 614-293-3707 or health-info@osu.edu.