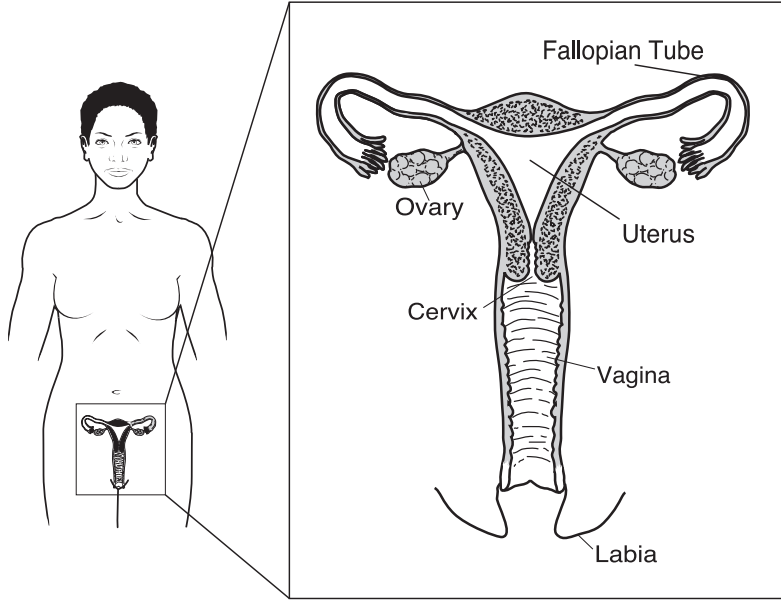


إجراء الاستئصال الجراحي الكهربائي الحلقي (Loop Electrosurgical Excision Procedure, LEEP)



نبذة عن LEEP

إجراء الاستئصال الحلقي بالكهرباء، أو LEEP، هو إجراء لإزالة أنسجة غير طبيعية من عنق الرحم قد تؤدي إلى السرطان.

عنق الرحم هو فتحة الرحم ويقع في الجزء العلوي من المهبل.

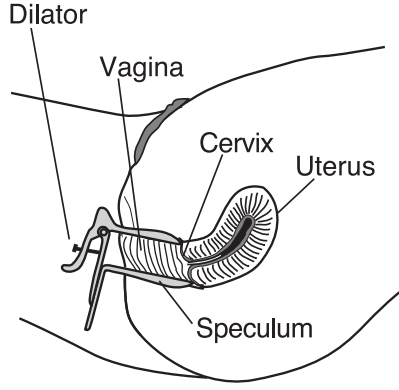
عادة ما يتم إجراء LEEP في عيادة الطبيب أو المستشفى. يستغرق الإجراء حوالي 30 دقيقة، ولكن يجب التخطيط لأن يستغرق الموعد ساعتين.

كيف تستعددين للإجراء

- بدءًا من يومين قبل الإجراء، تجنبي الجماع ولا تستخدمي أي كريمات داخل المهبل أو حوله.
- لا تستخدمي الدش المهلي.
- تناول دواء مسكن للألم بدون وصفة طبية قبل ساعتين من الإجراء. يعتبر Ibuprofen (Advil, Motrin) و acetaminophen (Tylenol) خيارين مناسبين.

كيف يتم الإجراء

- سيتم إعطاؤك ibuprofen للمساعدة في تخفيف أي إزعاج ناتج عن الإجراء.
- اذهبي إلى الحمام وأفرغي مثانتك قبل الفحص.
- انزعي جميع المعادن بما في ذلك أي حلقات (بيرسينج)، إذا أمكن. تأكدي من إخبار الممرضة أو الطبيب إذا كان لديك أي معادن داخل جسمك لا يمكن إزالتها.
- سيطلب منك التعري من الخصر إلى الأسفل وسيتم تغطيتك بملاء ورقية.
- سيتم وضع وسادة لاصقة، تسمى وسادة التأييض، على فخذك. وستكون باردة.
- سيطلب منك الاستلقاء على طاولة الفحص ووضع قدميك في حاملين في نهاية الطاولة، تسمى الركائز.
- اتركي ركبتيك تسقطان على الجانبين. خذي أنفاسًا بطيئة وعميقة لإرخاء العضلات حول المهبل أثناء الفحص.



- سيتم إدخال أداة على شكل منقار البطة، تسمى المنظار، في فتحة المهبل للسماح للطبيب برؤية داخل المهبل.
- سيتم وضع محلول اليود على عنق الرحم لتسهيل رؤية الخلايا غير الطبيعية. يعمل هذا المحلول أيضًا على تنظيف عنق الرحم للتحضير للإجراء.
- سينظر الطبيب إلى عنق الرحم باستخدام عدسة مكبرة كبيرة، تسمى منظار عنق الرحم. يبدو منظار عنق الرحم مثل زوج من المناظير على حامل. لا يدخل منظار عنق الرحم إلى داخلك.
- يتم تخدير عنق الرحم بمخدر موضعي. هذا هو نفس الدواء الذي يستخدمه طبيب الأسنان لتخديرك لإجراءات الأسنان. قد يتسبب في تسارع ضربات قلبك وقد يجعلك تشعرين بالارتعاش. سيزول هذا في غضون دقائق قليلة.
- يتم إدخال حلقة سلكية من خلال المهبل. تتم إزالة الأنسجة غير الطبيعية من عنق الرحم باستخدام هذه الحلقة. يتم إرسال هذا النسيج إلى المختبر لدراسته عن كثب.
- قد تشعرين بتقلصات خفيفة أثناء الإجراء.
- من المهم ألا تتحركي أثناء إجراء العملية.

المخاطر المحتملة

- سيستعرض الطبيب هذه المخاطر معك قبل الإجراء.
- خطر نادر للإصابة بالعدوى أو النزيف الحاد.
- احتمال عدم إزالة جميع الأنسجة غير الطبيعية بهذا الإجراء والحاجة إلى جراحة أخرى.
- خطر نادر جدًا للولادة المبكرة في حالات الحمل التي تحدث بعد هذا الإجراء.

الاعتناء بنفسك بعد الإجراء

- ستستغرق عملية التعافي من هذا الإجراء عدة أسابيع. خططي للراحة خلال الأسبوع التالي. قد تعانيين من بعض النزيف، لا يزيد عن غزارة الدورة الشهرية، لبضعة أيام وإفرازات دموية خفيفة لعدة أسابيع.
- لا تضعي أي شيء في المهبل لمدة 6 أسابيع بعد الإجراء. ويشمل ذلك عدم الجماع وعدم استخدام السدادات القطنية وعدم استخدام الدش المهبلي. سيقلل ذلك من خطر النزيف من المنطقة التي تلتئم.
- تناولي نظامًا غذائيًا عاديًا.
- تناولي (Advil, Motrin) ibuprofen أو (Tylenol) acetaminophen أو دواء مشابه حسب التوجيهات الموجودة على العبوة.
- قد تبدو الإفرازات في البداية مثل حبيبات القهوة البنية الداكنة، وسيكون لديك بعض النزيف الذي من المفترض أن يكون مشابهًا للدورة الشهرية. بمرور الوقت، سيتحول إلى إفرازات صفراء مائية. يمكنك ارتداء فوطة صحية.
- يمكنك الاستحمام. لا تستحمي في حوض الاستحمام أو تستخدمي حوض الاستحمام الساخن أو تذهبي للسباحة لمدة 6 أسابيع لأن ذلك يزيد من فرص الإصابة بالعدوى.

متى تتصلين بمقدم الرعاية الصحية الخاص بك

اتصلي إذا كان لديك:

- نزيف غزير جدًا بحيث تتبلل فوطة صحية بالكامل في غضون ساعة واحدة
- تقلصات شديدة في البطن أو ألم يزداد سوءًا بمرور الوقت
- قشعريرة أو حمى تصل إلى 100.4 فهرنهايت (38 درجة مئوية) أو أعلى
- إفرازات مهبلية ذات رائحة كريهة

المتابعة

سوف تتلقين النتائج وتعليمات لمواعيد المتابعة المستقبلية. سيتم تحديد موعد متابعة لك. من المهم جدًا أن تلتزمي بجميع مواعيدك.

تحدثي إلى طبيبك أو فريق الرعاية الصحية إذا كانت لديك أي أسئلة حول رعايتك.

للمزيد من المعلومات الصحية، يرجى زيارة الموقع الإلكتروني wexnermedical.osu.edu/patiented أو الاتصال بمكتبة المعلومات الصحية (Library for Health Information) على الرقم 614-293-3707 أو عبر البريد الإلكتروني health-info@osu.edu.

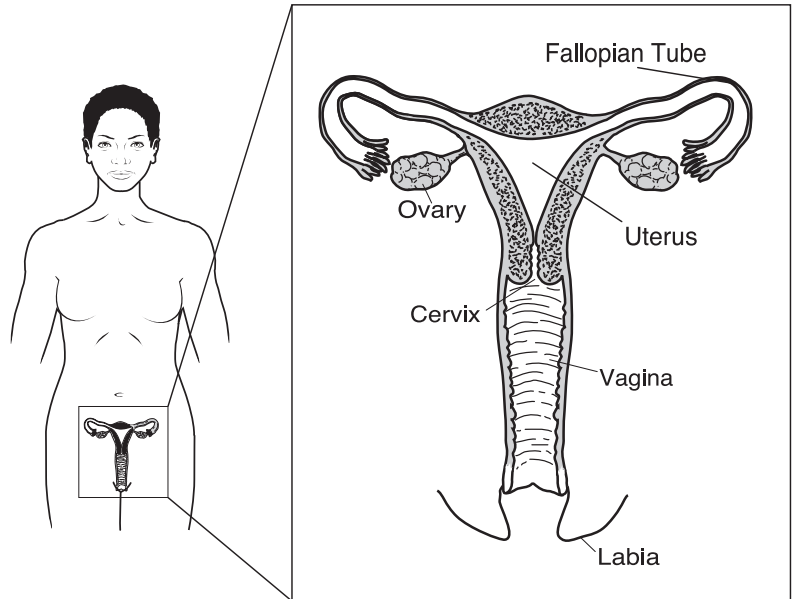
Loop Electrosurgical Excision Procedure (LEEP)

About LEEP

Loop Electrosurgical Excision Procedure, or LEEP, is a procedure to remove tissue from the cervix that is not normal and may lead to cancer.

The cervix is the opening of the uterus (womb) and is located at the top of the vagina.

LEEP is usually done in the doctor's office or clinic. The procedure takes about 30 minutes, but plan for the appointment to take 2 hours.



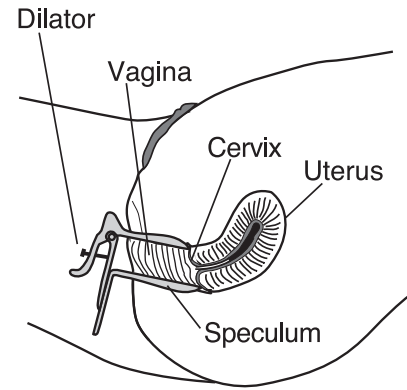
How to prepare

- Starting 2 days before the procedure, avoid sex and do not use creams in or around the vagina.
- Do not douche.
- Take an over-the-counter pain medicine 2 hours before the procedure. Ibuprofen (Advil, Motrin) and acetaminophen (Tylenol) are options.

How it is done

- You will be given ibuprofen to help with any discomfort from the procedure.
- Go to the bathroom and empty your bladder before the test.
- Remove all metal, including any piercings, if possible. Be sure to let the nurse or doctor know if you have any metal inside your body that cannot be removed.
- You will be asked to undress from your waist down and will have a paper sheet to cover you.
- A sticky pad, called a grounding pad, will be placed on your thigh. It is cold.
- You will be asked to lie down on the exam table and place your feet in holders at the end of the table, called stirrups.
- Let your knees fall to the sides. Take slow, deep breaths to relax the muscles around your vagina during the exam.

- A tool shaped like a duck bill, called a speculum, will be placed into the opening of your vagina to allow your provider to see inside your vagina.
- An iodine solution is applied to the cervix to make abnormal cells easier to see. This solution also cleans the cervix to prepare for the procedure.
- Your provider will look at your cervix with a big magnifying glass, called a colposcope. The colposcope looks like a pair of binoculars on a stand. The colposcope does not go inside of you.
- Your cervix is numbed with a local anesthetic. This is the same medicine the dentist uses to numb you for dental work. It can cause your heart to beat fast and may make you feel shaky. This will pass in a few minutes.
- A wire loop is inserted through the vagina. The abnormal tissue from the cervix is removed with this loop. This tissue will be sent to the lab for closer study.
- You may feel mild cramping during the procedure.
- It is important that you do not move while the procedure is being done.



Possible risks

Your provider will review these risks with you before the procedure.

- Rare risk of infection or heavy bleeding.
- Chance not all abnormal tissue will be removed with this procedure and you will need more surgery.
- Very rare risk of preterm labor with pregnancies that happen after this procedure.

Caring for yourself after

It will take several weeks to heal from this procedure. Plan to rest for the next week. You may have some bleeding, no more than a heavy period, for a few days and light bloody discharge for a few weeks.

- Place nothing in the vagina for 6 weeks after the procedure. This includes no sexual intercourse, no tampons, and no douching. This will reduce your risk of bleeding from the area that is healing.
- Eat a normal diet.
- Take ibuprofen (Advil, Motrin) or acetaminophen (Tylenol) or similar medicine as directed on the bottle.
- The discharge may first look like brownish-black coffee grounds, and you will have some bleeding, which should be similar to a period. In time this will change to a yellow watery discharge. You may wear a pad.
- You may take a shower. Do not take a tub bath, use a hot tub or go swimming for 6 weeks as this increases your chance for infection.

When to call your healthcare provider

Call if you have:

- A lot of bleeding where you soak a pad in an hour
- Severe abdominal cramps or pain that gets worse over time
- Chills or fever of 100.4 degrees Fahrenheit (38°C) or higher
- Vaginal discharge that has a bad odor

Follow up

You will receive the results and instructions for future follow-up appointments. A follow-up visit will be scheduled for you. It is very important that you keep all of your appointments.

Talk to your doctor or health care team if you have any questions about your care.

For more health information, go to wexnermedical.osu.edu/patiented or contact the Library for Health Information at 614-293-3707 or health-info@osu.edu.