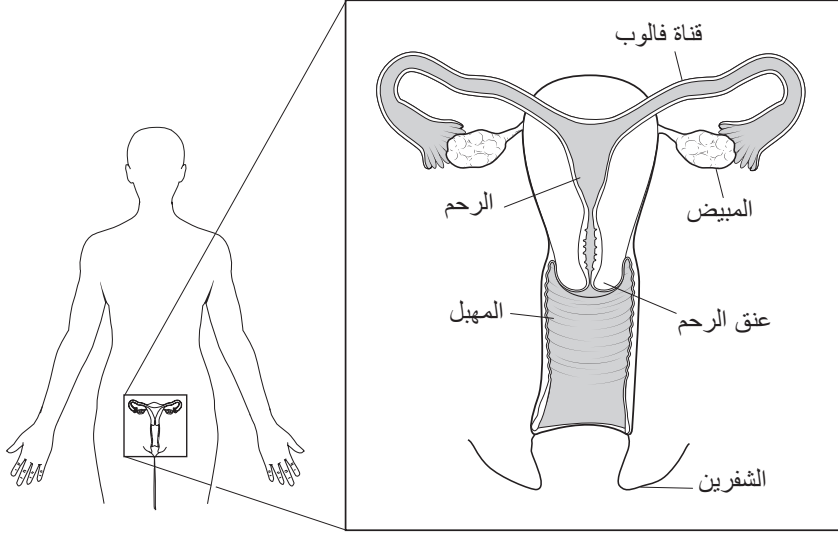




## حول التنظير المهبلي



التنظير المهبلي هو نظرة فاحصة أو عرض مكبر لعنق الرحم. عنق الرحم هو فتحة الرحم ويقع في الجزء العلوي من المهبل.

عادة ما يتم إجراء التنظير المهبلي لتقييم عنق الرحم إذا كنت قد خضعت لمسحة عنق الرحم غير الطبيعية. في بعض الأحيان يتم إجراء التنظير المهبلي لأسباب أخرى، مثل إلقاء نظرة فاحصة على الفرج أو المهبل.

## كيف أستعد؟

- لا تمارسي الجنس، أو تستخدم الكريكات داخل المهبل أو حوله، أو دش لمدة يومين قبل العملية.
- يمكنك تناول مسكن للألم يُباع بدون وصفة طبية قبل 1 إلى 2 ساعة من العملية. يعتبر الإيبوبروفين (Advil, Motrin) والأسيتامينوفين (Tylenol) خيارين مناسبين. لا تستخدم الإيبوبروفين إذا كنت حاملاً.
- اتصل بمقدم الرعاية الصحية الخاص بك لإعادة الجدولة إذا كنت تمر بدورتك الشهرية.

## ما هي المخاطر؟

التنظير المهبلي هو إجراء آمن للغاية. هناك خطر نادر جداً للإصابة بالعدوى أو النزيف الحاد إذا تم أخذ عينة من الأنسجة. سيراجع مقدم الرعاية الصحية الخاص بك هذه المخاطر معك قبل الإجراء.

## كيف يتم إجراء التنظير المهبلي؟

- يتم إجراء التنظير المهبلي في عيادة الطبيب أو العيادة. يستغرق الإجراء الفعلي حوالي 15 دقيقة. خطط للتواجد في المكتب لمدة ساعتين تقريباً.
- ستذهبين إلى الحمام لتفريغ مثانتك قبل الاختبار وجمع البول لإجراء اختبار الحمل.
- سيطلب منك التعري من الخصر إلى الأسفل وسيتم تغطيتك بملاء ورقية.
- سيطلب منك الاستلقاء على طاولة الفحص ووضع قدميك في حاملين في نهاية الطاولة، تسمى الركائز. اتركي ركبتيك تسقطان على الجانبين. خذي أنفاساً بطيئة وعميقة لإرخاء العضلات حول المهبل أثناء الفحص.
- سيتم وضع أداة على شكل منقار البط، تسمى المنظار، في المهبل للسماح لمقدم الرعاية الصحية الخاص بك برؤية داخل المهبل، على غرار اختبار عنق الرحم.

- يتم وضع محلول الخل على عنق الرحم لتسهيل رؤية الخلايا غير الطبيعية.
- سينظر مقدم الرعاية الصحية الخاص بك إلى عنق الرحم باستخدام عدسة مكبرة كبيرة تسمى منظار المهبل، والتي تشبه زوج من المناظير على حامل. لا يدخل بداخلك.
- قد يأخذ مقدم الرعاية الصحية عينة صغيرة من الأنسجة، تسمى خزعة، من عنق الرحم. هذا سريع جدا ويبدو وكأنه تشنج أو قرصة. يتم إرسال هذا النسيج إلى المختبر لدراسته عن كثب.
- قد تحصل بعد ذلك على عينة من الأنسجة مأخوذة بأداة خاصة من داخل عنق الرحم. يتم ذلك للتحقق من داخل عنق الرحم، والذي لا يمكن رؤيته باستخدام منظار المهبل. يمكن أن يسبب هذا أيضا بضع ثوان من التشنج. سيتم أيضا إرسال هذا النسيج إلى المختبر لدراسة دقيقة.
- قد يضع مقدم الرعاية الصحية الخاص بك محلولاً على عنق الرحم للمساعدة في وقف النزيف.

## كيف أعتني في المنزل؟

### ما يجب فعله

- يمكنك العودة إلى روتينك الطبيعي ونظامك الغذائي المعتاد على الفور.
- تناول أسيتامينوفين (تايلينول) أو إيبوبروفين (أدفيل وموترين) أو أدوية مماثلة إذا لزم الأمر للألم. خذ حسب التوجيهات الموجودة على الزجاجة. لا تستخدمى الإيبوبروفين إذا كنت حاملاً.
- إذا كنت قد خضعت لخزعة، فقد يكون لديك إفرازات حمراء أو بنية أو قهوة مطحونة لبضعة أيام. يمكنك ارتداء وسادة لهذا الغرض.
- يمكنك الاستحمام.

### ما يجب تركه

- لا تأخذي حوض الاستحمام أو السباحة لمدة يومين. هذا يزيد من فرصتك في الإصابة بالعدوى.
- لا تستخدمى الغسول المهبلي إطلاقاً.
- لا تمارسي الجنس (الجماع) أو تستخدم السدادات القطنية حتى يتوقف النزيف.

## متى أرى مقدم الرعاية الصحية الخاص بي مرة أخرى؟

- سيتم تحديد موعد لزيارة المتابعة لك.
- إذا كان لديك أي أسئلة، فاتصلي بالمكتب أو العيادة.

## اتصلي بمقدم الرعاية الصحية الخاص بك إذا كان لديك:

- الكثير من النزيف حيث تنقع وسادة في ساعة لمدة ساعتين متتالية.
- تقلصات أو ألم شديد في البطن.
- قشعريرة أو حمى تبلغ 100.4 درجة فهرنهايت (38 درجة مئوية) أو أعلى.

هذه النشرة للأغراض المعلوماتية فقط. تحدثي إلى مقدم الرعاية الصحية الخاص بك إذا كان لديك أي أسئلة حول رعايتك.

لمزيد من المعلومات الصحية، تفضلي بزيارة [wexnermedical.osu.edu/patiented](http://wexnermedical.osu.edu/patiented) أو اتصل بمكتبة المعلومات الصحية (Library for Health Information) على الرقم 614-293-3707 أو [health-info@osu.edu](mailto:health-info@osu.edu).

# Colposcopy

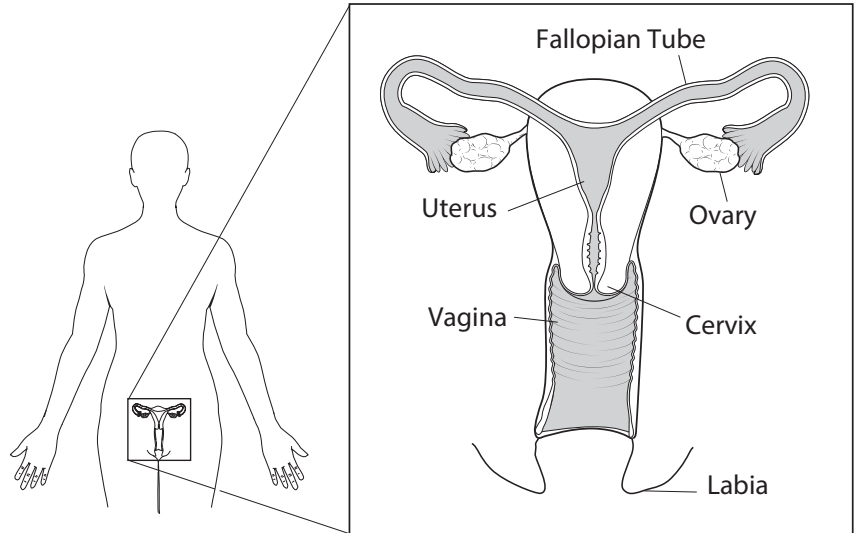


THE OHIO STATE  
UNIVERSITY  
WEXNER MEDICAL CENTER

## About colposcopy

A colposcopy is a close look or magnified view of the cervix. The cervix is the opening of the uterus (womb) and is located at the top of the vagina.

Colposcopy is usually done to evaluate the cervix if you have had an abnormal Pap smear. Sometimes colposcopy is done for other reasons, such as to take a closer look at the vulva or vagina.



## How do I prepare?

- Do not have sex, use creams in or around the vagina, or douche for 2 days before the procedure.
- You may wish to take an over the counter pain medicine 1 to 2 hours before the procedure. Ibuprofen (Advil, Motrin) and acetaminophen (Tylenol) are options. Do not use ibuprofen if you are pregnant.
- **Call your healthcare provider to reschedule if you are having your period.**

## What are the risks?

Colposcopy is a very safe procedure. There is a very rare risk of infection or heavy bleeding if a sample of tissue is taken. Your healthcare provider will review these risks with you before the procedure.

## How is a colposcopy done?

- Colposcopy is done in the doctor's office or clinic. The actual procedure takes about 15 minutes. Plan to be at the office for about 2 hours.
- You will go to the bathroom to empty your bladder before the test and to collect urine for a pregnancy test.
- You will be asked to undress from your waist down and will have a paper sheet to cover you.
- You will be asked to lie down on the exam table and place your feet in holders at the end of the table, called stirrups. Let your knees fall to the sides. Take slow, deep breaths to relax the muscles around your vagina during the exam.
- A duck-bill shaped tool, called a speculum, will be placed into your vagina to allow your healthcare provider to see inside your vagina, similar to when you have a Pap test.

- A vinegar solution is applied to the cervix to make abnormal cells easier to see.
- Your healthcare provider will look at your cervix with a big magnifying glass, called a colposcope, which looks like a pair of binoculars on a stand. It does not go inside of you.
- Your healthcare provider may take a small sample of tissue, called a biopsy, from the cervix. This is very quick and feels like a cramp or pinch. This tissue will be sent to the lab for closer study.
- You may then have a sample of tissue taken with a special instrument from the inside of your cervix. This is done to check the inside of your cervix, which cannot be seen with the colposcope. This also can cause a few seconds of cramping. This tissue will also be sent to the lab for closer study.
- Your healthcare provider may apply a solution on the cervix to help stop bleeding.

## How do I take care of myself at home?

### Do's

- You can go back to your normal routine and regular diet right away.
- Take acetaminophen (Tylenol) or ibuprofen (Advil, Motrin) or similar medicine if needed for pain. Take as directed on the bottle. Do not use ibuprofen if you are pregnant.
- If you have had a biopsy, you may have a red, brown, or coffee ground like discharge for a few days. You may wear a pad for this.
- You may take a shower.

### Don'ts

- Do not take a tub bath or swim for 2 days. This increases your chance for infection.
- Never douche.
- Do not have sex (intercourse) or use tampons until the bleeding stops.

## When do I see my healthcare provider again?

- A follow up visit will be scheduled for you.
- If you have any questions, call the office or clinic.

## Contact your healthcare provider if you have:

- A lot of bleeding where you soak a pad in an hour for 2 hours in a row.
- Severe abdominal cramps or pain.
- Chills or fever of 100.4 degrees Fahrenheit (38 degrees Celsius) or higher.

---

**This handout is for informational purposes only. Talk to your healthcare provider if you have any questions about your care.**

For more health information, go to [wexnermedical.osu.edu/patiented](http://wexnermedical.osu.edu/patiented) or contact the Library for Health Information at 614-293-3707 or [health-info@osu.edu](mailto:health-info@osu.edu).