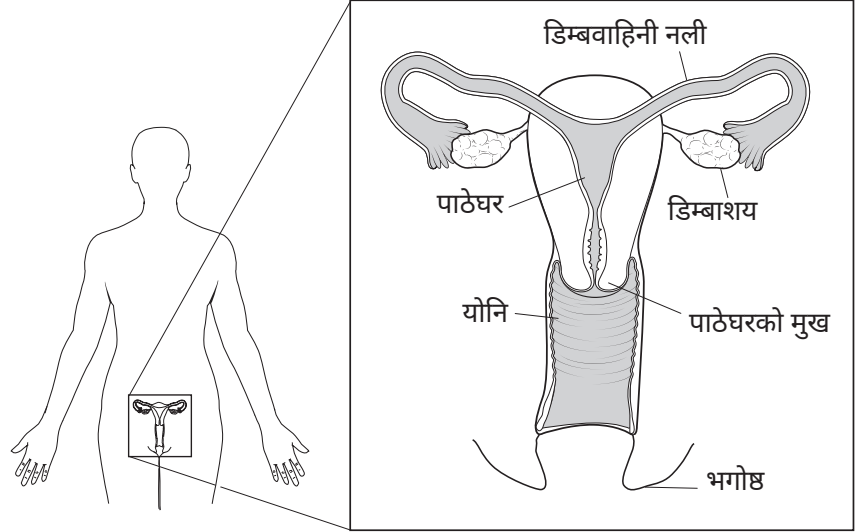


कोल्पोस्कोपीको बारेमा

कोल्पोस्कोपी भनेको पाठेघरको मुखलाई नजिकबाट वा ठूलो गरेर हेर्ने प्रक्रिया हो। पाठेघरको मुखलाई गर्भशय (बच्चादानी)को मुख पनि भनिन्छ अनि यो योनिको बाहिरी भागमा स्थित हुन्छ।

तपाईंको प्याप स्मियरको रिपोर्ट असामान्य आएमा पाठेघरको मुख जाँच गर्न सामान्यतया कोल्पोस्कोपी गरिन्छ। कहिलेकाहीं कोल्पोस्कोपी अन्य कारणहरूले पनि गरिन्छ, जस्तै योनीको मुख वा योनीलाई नजिकबाट जाँच गर्नका लागि।



म कसरी तयारी गर्न सक्छु?

- प्रक्रिया गर्नुभन्दा 2 दिन अगाडि यौनसम्पर्क नगर्नुहोस्, योनीभित्र वा वरपर कुनै क्रिमहरू प्रयोग नगर्नुहोस् वा योनिलाई पानी वा अर्को कुनै औषधि प्रयोग गरि नधुनुहोस्।
- प्रक्रियाभन्दा 1 देखि 2 घण्टा अघि तपाईंले पसलबाट सजिलै पाइने दुखाइ कम गर्ने औषधि लिन सक्नुहुन्छ। आइबुप्रोफेन (एडभिल, मोट्रिन) तथा एसिटामिनोफेन (टाइलेनल) विकल्पहरू हुन्। तपाईं गर्भवती हुनुहुन्छ भने आइबुप्रोफेन प्रयोग नगर्नुहोस्।
- तपाईंको महिनावारी भइरहेको छ भने पुनः तालिका मिलाउनका लागि आफ्नो स्वास्थ्य सेवा प्रदायकलाई फोन गर्नुहोस्।

जोखिमहरू के-के हुन्?

कोल्पोस्कोपी एउटा धेरै सुरक्षित प्रक्रिया हो। तन्तुको नमूना लिइयो भने संक्रमण वा अत्यधिक रक्तस्रावको जोखिम धेरै दुर्लभ हुन्छ। तपाईंको स्वास्थ्य सेवा प्रदायकले प्रक्रियाअघि तपाईंसँग यी जोखिमहरूबारे छलफल गर्नुहुनेछ।

कोल्पोस्कोपी कसरी गरिन्छ?

- कोल्पोस्कोपी डाक्टरको कार्यालय वा क्लिनिकमा गरिन्छ। वास्तविक प्रक्रिया गर्न झण्डै 15 मिनेट लाग्छ। लगभग 2 घण्टाको लागि कार्यालयमा रहने योजना बनाउनुहोस्।
- परीक्षण गर्नुअघि तपाईं पिसाब फेर्न बाथरुम जानुहुनेछ र गर्भावस्था परीक्षणका लागि पिसाब जम्मा गर्नुहुनेछ।
- तपाईंलाई कम्मरमुनिबाट लुगा फुकाल्न भनिनेछ र छोप्राका लागि एउटा कागजको पाना दिइनेछ।
- तपाईंलाई परीक्षण टेबलमा उत्तानो भएर पल्टिन तथा तपाईंका खुट्टाहरूलाई टेबलको अन्तमा भएका स्टिरप् कहलाइने रिकाबहरूमा राख्नको लागि भनिनेछ। तपाईंका घुँडाहरूलाई छेउपट्टि ढल्किन दिनुहोस्। परीक्षणको समयमा तपाईंको योनि वरिपरिका मांसपेशीहरूलाई शिथिल बनाउनको लागि विस्तारै गहिरो सास लिनुहोस्।
- हाँसको चुच्चोजस्तो आकार भएको एउटा उपकरण, जसलाई स्पेकुलम भनिन्छ, तपाईंको योनिमा राखिनेछ ताकि तपाईंको स्वास्थ्य सेवा प्रदायकले तपाईंको योनिभित्र स्पष्ट रूपमा हेर्न सकून्, जुन प्याप परीक्षण गर्दा जस्तै हो।

- असामान्य कोषहरूलाई अझ सजिलै देख्न सकियोस् भनेर पाठेघरको मुखमा भिनेगर घोल लगाइन्छ।
- तपाईंको स्वास्थ्य सेवा प्रदायकले कोल्पोस्कोप भनिने एउटा ठूलो म्याग्निफाइङ्ग ग्लासले तपाईंको पाठेघरको मुख हेर्नुहुनेछ, जुन स्ट्यान्डमा दूरबीनको जोडी जस्तो देखिन्छ। यो तपाईं भित्र जाँदैन।
- तपाईंको स्वास्थ्य सेवा प्रदायकले पाठेघरको मुखबाट बायोप्सी भनिने सानो तन्तुको नमूना लिन सक्नुहुन्छ। यो धेरै छिटो हुन्छ र बाउंडिने वा चिमोटेजस्तो महसुस हुन्छ। यो तन्तुलाई विस्तृत अध्ययन निम्ति प्रयोगशालामा पठाइन्छ।
- त्यसपछि तपाईंको पाठेघरको मुखको भित्री भागबाट विशेष उपकरणले तन्तुको नमूना लिन सकिन्छ। यो तपाईंको पाठेघरको मुखको भित्री भाग जाँच गर्न गरिन्छ, जुन कोल्पोस्कोपले देख्न सकिँदैन। यसले केही सेकेन्डको लागि पेट बाउंडिने पनि महसुस गराउन सक्छ। यो तन्तुलाई पनि विस्तृत अध्ययनका लागि ल्याबमा पठाइनेछ।
- तपाईंको स्वास्थ्य सेवा प्रदायकले रक्तस्राव रोक्न मद्दत गर्न पाठेघरको मुखमा एउटा घोल लगाउन सक्नुहुन्छ।

म घरमा आफ्नो हेरचाह कसरी गर्न सक्छु?

गर्नुपर्ने कुराहरू

- तपाईं तुरुन्तै आफ्नो सामान्य दिनचर्या र नियमित आहारमा फर्कन सक्नुहुन्छ।
- दुखाइको लागि आवश्यक भएमा एसिटामिनोफेन (टाइलेनोल) वा आइबुप्रोफेन (एडभिल, मोट्रिन) वा यस्तै औषधि लिनुहोस्। बोटलमा लेखिएको निर्देशनअनुसार मात्र लिनुहोस्। तपाईं गर्भवती हुनुहुन्छ भने आइबुप्रोफेन प्रयोग नगर्नुहोस्।
- तपाईंको बायोप्सी गरिएको छ भने बायोप्सी पछि केही दिनसम्म तपाईंलाई रातो, खैरो वा कफीको धूलो जस्तो गाढा रङको स्राव हुन सक्छ। यसका लागि तपाईंले प्याड लगाउन सक्नुहुन्छ।
- तपाईं नुहाउन सक्नुहुन्छ।

गर्न नहुने कुराहरू

- 2 दिनसम्म टबमा नुहाउने वा पौडी खेल्ने नगर्नुहोस्। यसले संक्रमणको सम्भावना बढाउँछ।
- कहिल्यै योनिलाई पानि वा अर्को कुनै औषधि प्रयोग गरि नधुनुहोस्।
- रक्तस्राव नरोकिएसम्म यौन सम्पर्क (सम्भोग) नगर्नुहोस् वा ट्याम्पोनको प्रयोग नगर्नुहोस्।

म मेरो स्वास्थ्य सेवा प्रदायकलाई फेरि कहिले भेट्न सक्छु?

- तपाईंको लागि अनुगमन भेटघाटको तालिका बनाइनेछ।
- तपाईंसँग कुनै प्रश्नहरू छन् भने कार्यालय वा क्लिनिकमा फोन गर्नुहोस्।

तपाईंलाई तलका लक्षण देखिन्छन् भने तपाईंको स्वास्थ्य सेवा प्रदायकलाई सम्पर्क गर्नुहोस्:

- एक वा दुई घण्टासम्म लगातार प्याड भिज्ने गरी धेरै रक्तस्राव भएमा।
- पेटदुख्ने वा बाउंडिने।
- ज्वरो 100.4 डिग्री फरेनहाइट (38 डिग्री सेल्सियस) वा सोभन्दा बढी भएमा वा काम्ने भएमा।

यो ह्यान्डआउट सूचनात्मक उद्देश्यका लागि मात्र हो। तपाईंसँग तपाईंको हेरचाहको बारेमा कुनै प्रश्नहरू छन् भने आफ्नो स्वास्थ्य सेवा प्रदायकसँग कुरा गर्नुहोस्।

थप स्वास्थ्य जानकारीका लागि, wexnermedical.osu.edu/patiented मा जानुहोस् वा 614-293-3707 वा health-info@osu.edu मा स्वास्थ्य जानकारीका लागि पुस्तकालय (Library for Health Information) लाई सम्पर्क गर्नुहोस्।

Colposcopy

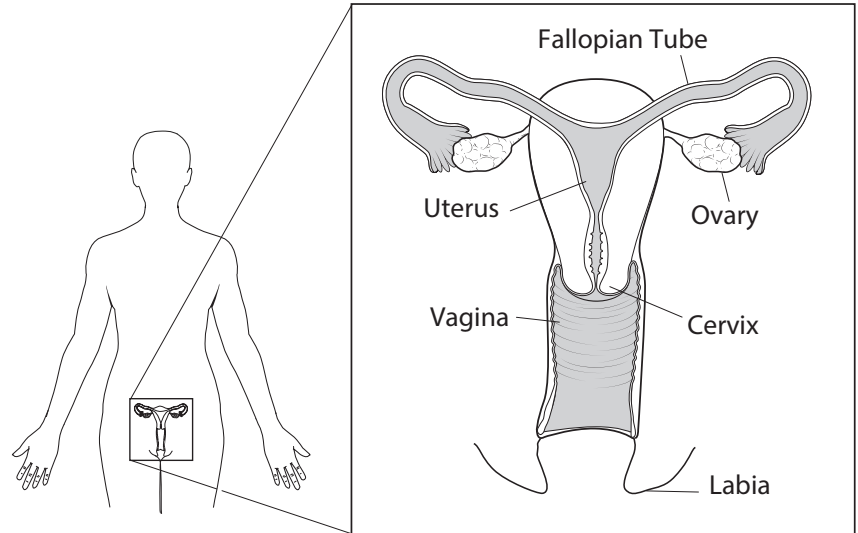


THE OHIO STATE
UNIVERSITY
WEXNER MEDICAL CENTER

About colposcopy

A colposcopy is a close look or magnified view of the cervix. The cervix is the opening of the uterus (womb) and is located at the top of the vagina.

Colposcopy is usually done to evaluate the cervix if you have had an abnormal Pap smear. Sometimes colposcopy is done for other reasons, such as to take a closer look at the vulva or vagina.



How do I prepare?

- Do not have sex, use creams in or around the vagina, or douche for 2 days before the procedure.
- You may wish to take an over the counter pain medicine 1 to 2 hours before the procedure. Ibuprofen (Advil, Motrin) and acetaminophen (Tylenol) are options. Do not use ibuprofen if you are pregnant.
- **Call your healthcare provider to reschedule if you are having your period.**

What are the risks?

Colposcopy is a very safe procedure. There is a very rare risk of infection or heavy bleeding if a sample of tissue is taken. Your healthcare provider will review these risks with you before the procedure.

How is a colposcopy done?

- Colposcopy is done in the doctor's office or clinic. The actual procedure takes about 15 minutes. Plan to be at the office for about 2 hours.
- You will go to the bathroom to empty your bladder before the test and to collect urine for a pregnancy test.
- You will be asked to undress from your waist down and will have a paper sheet to cover you.
- You will be asked to lie down on the exam table and place your feet in holders at the end of the table, called stirrups. Let your knees fall to the sides. Take slow, deep breaths to relax the muscles around your vagina during the exam.
- A duck-bill shaped tool, called a speculum, will be placed into your vagina to allow your healthcare provider to see inside your vagina, similar to when you have a Pap test.

- A vinegar solution is applied to the cervix to make abnormal cells easier to see.
- Your healthcare provider will look at your cervix with a big magnifying glass, called a colposcope, which looks like a pair of binoculars on a stand. It does not go inside of you.
- Your healthcare provider may take a small sample of tissue, called a biopsy, from the cervix. This is very quick and feels like a cramp or pinch. This tissue will be sent to the lab for closer study.
- You may then have a sample of tissue taken with a special instrument from the inside of your cervix. This is done to check the inside of your cervix, which cannot be seen with the colposcope. This also can cause a few seconds of cramping. This tissue will also be sent to the lab for closer study.
- Your healthcare provider may apply a solution on the cervix to help stop bleeding.

How do I take care of myself at home?

Do's

- You can go back to your normal routine and regular diet right away.
- Take acetaminophen (Tylenol) or ibuprofen (Advil, Motrin) or similar medicine if needed for pain. Take as directed on the bottle. Do not use ibuprofen if you are pregnant.
- If you have had a biopsy, you may have a red, brown, or coffee ground like discharge for a few days. You may wear a pad for this.
- You may take a shower.

Don'ts

- Do not take a tub bath or swim for 2 days. This increases your chance for infection.
- Never douche.
- Do not have sex (intercourse) or use tampons until the bleeding stops.

When do I see my healthcare provider again?

- A follow up visit will be scheduled for you.
- If you have any questions, call the office or clinic.

Contact your healthcare provider if you have:

- A lot of bleeding where you soak a pad in an hour for 2 hours in a row.
- Severe abdominal cramps or pain.
- Chills or fever of 100.4 degrees Fahrenheit (38 degrees Celsius) or higher.

This handout is for informational purposes only. Talk to your healthcare provider if you have any questions about your care.

For more health information, go to wexnermedical.osu.edu/patiented or contact the Library for Health Information at 614-293-3707 or health-info@osu.edu.